

Contrôle du système à guidage vocal

L'utilisateur doit appeler le module GSM pour contrôler le système d'alarme ou obtenir des informations sur son état actuel via un appel téléphonique. Le module répondra par un message d'accueil suivi d'une commande pour entrer un code PIN et appuyer sur la touche dièse (#). L'utilisateur sera informé de l'état du système et introduit dans son menu de contrôle uniquement si le code PIN est accepté, sinon un message d'erreur retentira. Le contrôle du système peut être effectué en suivant les commandes vocales du système, en entrant des chiffres correspondant à une commande de contrôle et en appuyant sur la touche #. Par exemple : pour armer le système - 1#, pour désarmer le système - 0#, pour effacer une alarme - 00#, etc.

En cas d'alarme, l'utilisateur peut recevoir un appel téléphonique du module GSM, qui lui fournira des informations sur l'alarme. En répondant à l'appel téléphonique et en entendant les informations vocales sur l'alarme, l'utilisateur pourra choisir de terminer l'appel en appuyant sur 0# ou de contrôler le système en saisissant le code PIN et en appuyant sur la touche #. Le module continuera à appeler si l'utilisateur raccroche le téléphone sans écouter ses messages avec des options.

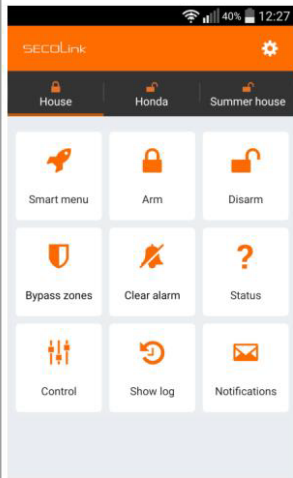
Contrôle avec commandes SMS Commencez

le SMS avec un code PIN suivi d'une commande. Par exemple : 1111A - où 1111 est le code PIN de l'utilisateur et A est une commande pour armer le système. Il doit y avoir un espace entre chaque commande. Par exemple : 1111AB2 - où 1111 est le code PIN de l'utilisateur, A - armer le système et B2 - contourner la 2e commande de zone.

Commandes de contrôle du système d'alarme	
UN?	Armement en mode absent . Exemple : 1111A - armer toutes les partitions en mode absent , 1111A14 - armer les 1ère et 4ème partitions.
UN?	Armement de nuit . Exemple : 1111AN - armer toutes les partitions en mode nuit , 1111AN14 - armer les 1ère et 4ème partitions.
AV?	Armement en mode Max Away . Exemple : 1111AV - armer toutes les partitions en mode Max Away , 1111AV14 - armer les 1ère et 4ème partitions.
COMME?	Armement en mode Séjour . Exemple : 1111AS - armer toutes les partitions en mode Séjour , 1111AS14 - armer les 1ère et 4ème partitions.
D?	Désarmer . Exemple : 1111D - désarmer toutes les partitions, 1111D14 - désarmer les 1ère et 4ème partitions.
C?	Effacer l'alarme . Exemple : 1111C - effacer l'alarme dans toutes les partitions, 1111C14 - effacer l'alarme dans les 1ère et 4ème partitions.
Ah?	Activer/désactiver la sortie PGM . Exemple : 1111O1 - activer/désactiver la 1ère sortie, 1111O1 O2 - activer/désactiver les 1ère et 2ème sorties.
.	Obtenir l'état du système . Exemple : 11111 .
B?	Contourner une zone . Exemple : 1111B1 - contourner la 1ère zone du système, 1111B1 B2 - contourner les 1ère et 2ème zones.
Peut am?	Contourner une zone de manière permanente . Exemple : 1111BF1 - contourner la 1ère zone du système, 1111BF1 BF2 - contourner les 1ère et 2ème zones.
Tol ?	Supprimer le contournement de zone . Exemple : 1111U1 - supprimer le contournement de la 1ère zone du système, 1111U1 U2 - supprimer le contournement des 1ère et 2ème zones.
F	Envoyer un SMS à un numéro de téléphone via GSVx . Exemple : 1111Fnuméro de téléphone Message texte . Le numéro de téléphone dans le message texte doit être saisi au format international, le signe « + » est ajouté automatiquement . Exemple : 1111F404 Solde.
X	Utilisé pour envoyer une commande USSD via GSVx . L'USSD est couramment utilisé par les appareils GSM prépayés pour interroger le solde disponible . Exemple : 1111X*131# - GSVx enverra la commande *131# au fournisseur GSM . La réponse du fournisseur GSM sera transmise au téléphone de l'utilisateur via le service SMS.
CHANGER DE PIN ?	Modifier le code PIN . Exemple : 1111CHANGEPIN7859 - modifier le code PIN utilisateur 1111 en 7859.
RESTAURER ?	Restaurer le code PIN par défaut d'usine pour un utilisateur choisi . Le mode Service doit être activé . Exemple : 1111RESTOREPIN 2 - restaurer le code PIN par défaut du 2e utilisateur (0002).
SERVICEOUI	Activer le mode service . Exemple : 1111SERVICEYES .
SERVICENO	Désactiver le mode service . Exemple : 1111SERVICENO .
Commandes SMS pour www.alarmserver.net	
BI	Obtenir le numéro BI du système . Exemple : 1111BI .
REGISTRE	Enregistrez le système sur www.alarmserver.net . Exemple : 1111REGISTER .
ENVOYER PROJ	Envoyez le projet à www.alarmserver.net . Exemple : 1111SENDPROJ .
RECEVOIRPROJ	Récupérez le projet depuis www.alarmserver.net . Exemple : 1111RECEIVEPROJ .
ENVOYER TECHNOLOGIE	Envoyez des informations techniques à www.alarmserver.net . Exemple : 1111SENDETECH .
SENDLOG	Envoyer le journal des événements à www.alarmserver.net . Exemple : 1111SENDLOG .
Paramètres utilisateur personnels	
SD?	Notification par SMS du désarmement du système (SD1 - activer, SD0 - désactiver) . Exemple : 1111SD1 .
SA?	Notification par SMS concernant l'armement du système (SA1 - activer, SA0 - désactiver) . Exemple : 1111SA0 .
SV?	Notification par SMS lors d'une alarme (SV1 - activer, SV0 - désactiver) . Exemple : 1111SV1 .
ST?	Notification par SMS pour tout problème système (ST1 - activer, ST0 - désactiver) . Exemple : 1111ST0 .
SC?	Notification par appel téléphonique lors d'une alarme (SC1 - activer, SC0 - désactiver) . Exemple : 1111SC1 .
SM?	Notification obligatoire par appel téléphonique lors d'une alarme (SM1 - activer, SM0 - désactiver) . Exemple : 1111SM0 .
SP?	Tester les notifications par SMS (SP1 - activer, SP0 - désactiver) . Exemple : 1111SP1 .
SL?	Calendrier des tests périodiques (SL1 - tous les jours, SL2 - tous les deux jours, SL3 - tous les trois jours, SL4 - tous les quatre jours) . Exemple : 1111SL1 .
SF?	Transférer les SMS contenant un texte inconnu à l'utilisateur (SF1 - activer, SF0 - désactiver) . Exemple : 1111SF0 .
SK?	Armer/désarmer le système avec un CLIP (SK1 - activer, SK0 - désactiver) . Exemple : 1111SK0 .
Téléchargez le guide vocal sur votre appareil	
TÉLÉCHARGEMENT VOICE	: ? Langues disponibles : EN, ES, FR, GR, HU, IT, LT, PT, RU, SK . Exemple : 1111TÉLÉCHARGEMENT VOICE : EN
Paramètres du répertoire téléphonique	
SN?	Ajoutez un nouveau numéro de téléphone sous la position choisie dans le répertoire (SN1 - SN5) . Exemple : 1111SN1370000000 - le numéro de téléphone doit être saisi au format international, le signe « + » est ajouté automatiquement.
SR?	Supprimer un numéro de téléphone d'une position choisie du répertoire (SR1 - SR5) . Exemple : 1111SR1 .
SI	Recevez des SMS avec tous les numéros enregistrés dans le répertoire . Exemple : 1111SI .
SH0	Répondez à tous les numéros de téléphone . Exemple : 1111SH0 .
SH1	Répondez uniquement aux numéros de téléphone enregistrés dans le répertoire . Exemple : 1111SH1 .

Attention : pour modifier un répertoire, activez simplement le mode service en envoyant un SMS avec une commande texte SERVICEYES, ou accédez au clavier du système d'alarme, sélectionnez le mode service dans le menu et activez le mode service avec un code PIN.

Application pour smartphone

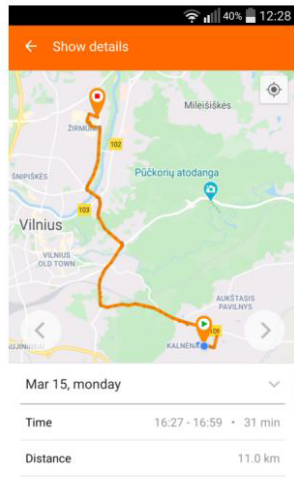
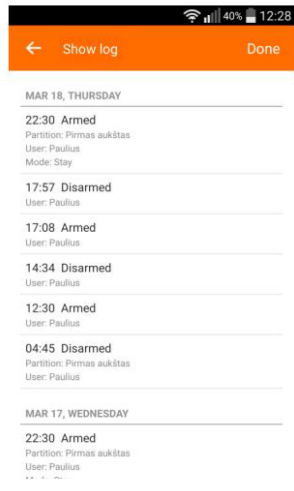
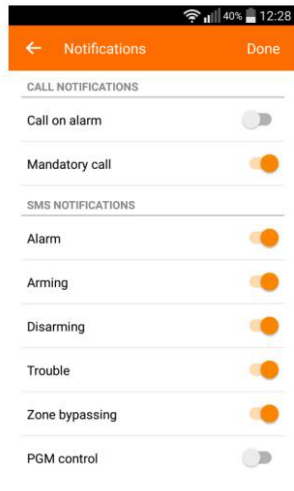
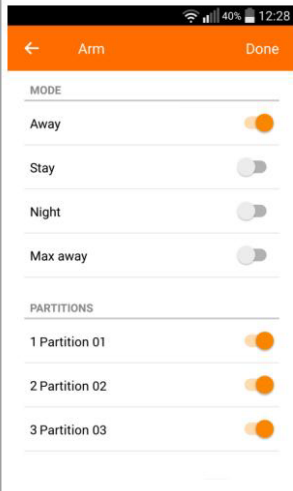


L'application SECOLINK PRO permet à l'utilisateur de contrôler et de surveiller le système de sécurité SECOLINK directement depuis son smartphone. Le système d'alarme anti-intrusion et le système d'alarme de voiture peuvent tous deux être contrôlés par l'application.

L'application utilise un service SMS et/ou de données, des frais peuvent donc s'appliquer.

Caractéristiques principales :

- ◆ Armer/désarmer votre objet ;
- ◆ Recevez des notifications d'alarme, de problème et autres ;
- ◆ Surveillez l'état de votre objet (maison, entreprise, voiture) ;
- ◆ Zones de contournement ;
- ◆ Contrôlez vos appareils ;
- ◆ Localisez votre voiture (GSW-CAN, GN8) ;
- ◆ Explorez le journal des événements : alarmes, problèmes et autres événements ;
- ◆ Jusqu'à 10 objets pour les utilisateurs d'iPhone, jusqu'à 99 objets pour les utilisateurs d'Android ;
- ◆ Interface intelligente - commandes les plus récemment utilisées.



Liens pour télécharger :

pour iPhone :



pour Android :

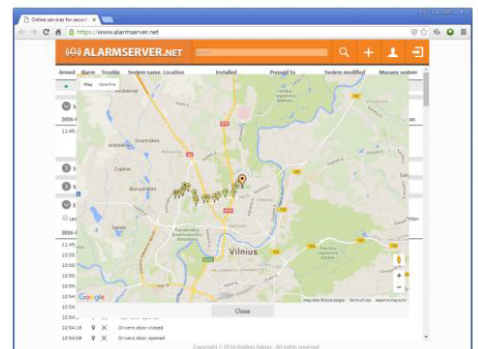
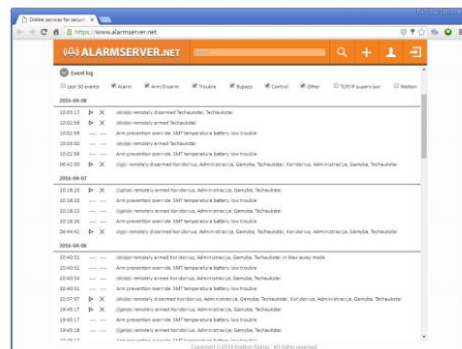
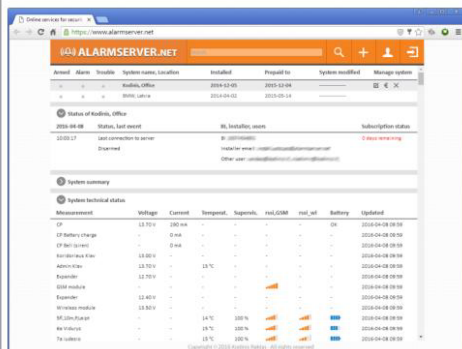


Services en ligne pour les systèmes de sécurité - www.alarmserver.net

ALARMSEVER.NET est basé sur une technologie machine to machine qui permet à la fois au système d'alarme (alarme anti-intrusion ou alarme de voiture) et au serveur de communiquer. Les dispositifs du système de sécurité envoient leur état ou leurs informations techniques automatiquement ou manuellement sur demande. La communication avec le serveur utilise un service de transfert de données, des frais peuvent donc s'appliquer.

Caractéristiques principales :

- ◆ Toutes les propriétés protégées par un système d'alarme anti-intrusion ou de voiture peuvent être surveillées avec le compte d'un seul utilisateur ;
- ◆ Le serveur peut stocker le journal des événements du système, les informations techniques, les vidéos pour vérifier les alarmes, les informations de suivi des voitures et le journal des événements de mouvement qui surveille une présence, par exemple, un membre âgé de la famille dans une maison d'été ;
- ◆ L'utilisateur du système peut se connecter au serveur depuis n'importe quel endroit du monde où une connexion Internet est disponible ;
- ◆ L'utilisateur peut vérifier les données de communication du capteur sans fil et évaluer avec précision le niveau de sécurité du système. Cela n'est possible que si des capteurs sans fil sont installés ;
- ◆ Un installateur peut examiner l'état du système et, avec l'autorisation de l'utilisateur, mettre à jour la configuration du système.



Conformité du système et garantie



Kodinis Raktas UAB, fabricant du système d'alarme anti-intrusion SECOLINK, offre une garantie d'une durée de vingt-quatre mois. Elle déclare que les produits GSVpG et GSV6g sont conformes aux directives et normes européennes essentielles EN 50131-1, Grade 1 pour GSVpG, Grade 2 pour GSV6g, Classe environnementale II ; EN 50136-1 ; EN 50136-2 ; EN 50131-10. Pour plus d'informations, visitez le site Web du fabricant à l'adresse www.kodinis.lt ou www.secolink.eu pour un texte complet de la déclaration. Le système d'alarme anti-intrusion SECOLINK est conçu et fabriqué en Lituanie.