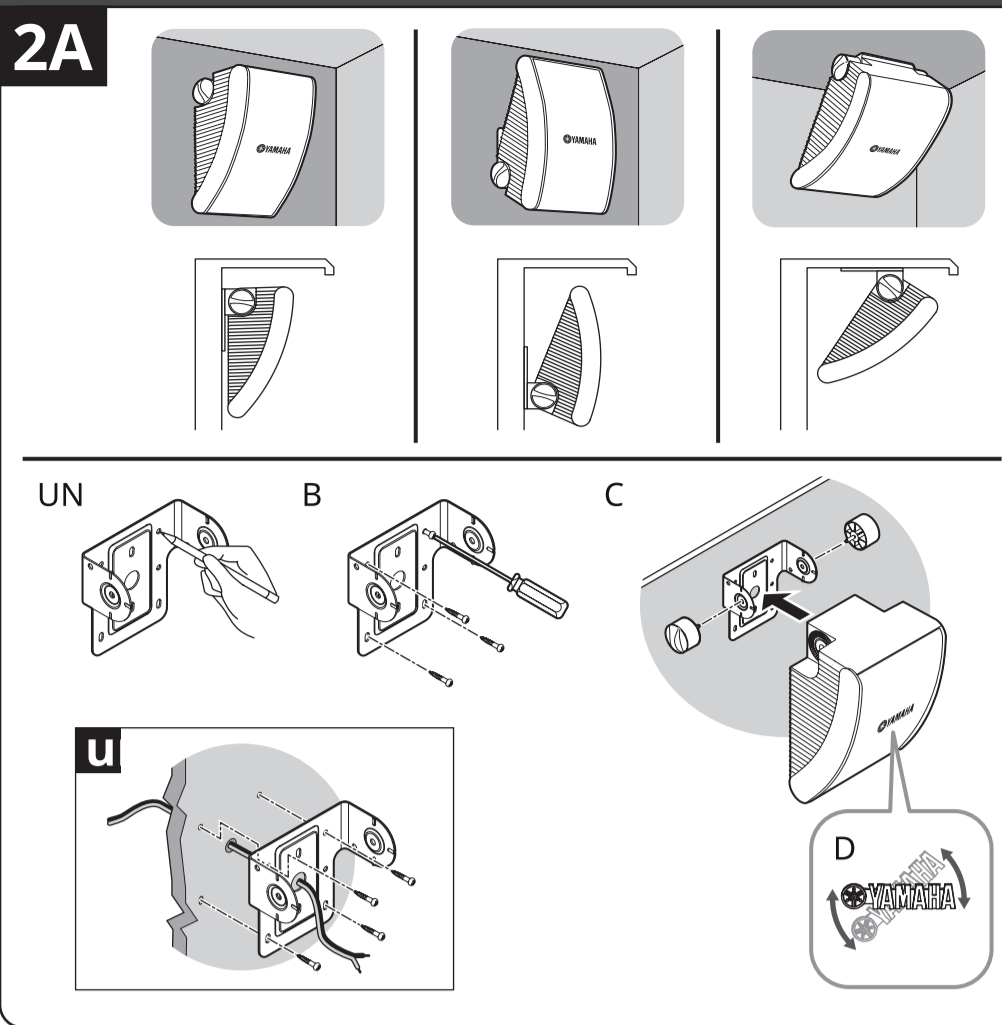
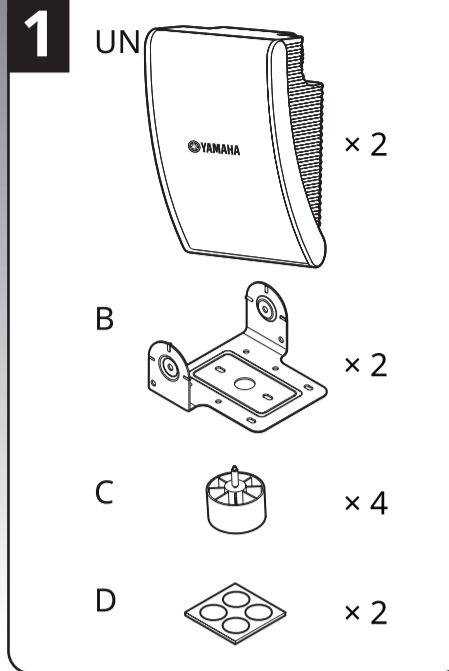


YAMAHA UCTG
NS-AW592 / NS-AW392
ENCEINTE EXTÉRIEURE
ENCEINTE D'EXTÉRIEUR
アウトドアスピーカー

YAMAHA CORPORATION
 ©2009 Yamaha Corporation Tous droits réservés.
 Imprimé en Indonésie 539200



Anglais

PRÉCAUTIONS À PRENDRE POUR LE CONSOMMATEUR
 Lisez attentivement ces précautions avant d'installer vos enceintes NS-AW592 / NS-AW392.

- Lorsque vous installez ces haut-parleurs à l'extérieur, essayez de minimiser leur exposition à la pluie et à la neige en montant le haut-parleur dans les coins ou sous les avant-toits.
- Étant donné que ces enceintes doivent être montées au mur ou au plafond, il est essentiel qu'elles soient solidement fixées. Assurez-vous de consulter une source fiable concernant le meilleur type de fixation pour la construction particulière de votre mur/plafond.
- Ne les fixez pas sur du contreplaqué fin ou sur des matériaux de surface de mur/plafond souples, car les vis pourraient se déchirer, provoquant la chute des enceintes et leur endommagement, ou entraînant des blessures corporelles.
- Ne fixez pas les enceintes au mur/plafond avec des clous, des adhésifs ou tout autre matériel dangereux. Une utilisation prolongée et des vibrations peuvent provoquer leur détachement.
- Ne placez pas les enceintes à un endroit où elles risquent d'être renversées ou heurtées par des objets qui tombent. Un positionnement stable garantit également de meilleures performances sonores.
- Lorsque vous modifiez l'angle des haut-parleurs, veillez à régler l'angle après avoir desserré le bouton des deux côtés. Les haut-parleurs peuvent être endommagés par une puissance excessive.

• Baissez le volume de l'amplificateur/récepteur avant de changer de source d'entrée. Éteignez toujours l'amplificateur/récepteur lors de l'installation ou du retrait des câbles d'entrée.

• Chaque fois que vous remarquez une distorsion, réduisez le volume de votre amplificateur de puissance/récepteur à un niveau inférieur. Ne laissez jamais votre amplificateur de puissance être poussé jusqu'à l'écrantage.

• N'essayez pas de modifier ou de réparer les enceintes. Contactez un technicien Yamaha qualifié pour toute intervention. Le boîtier ne doit jamais être ouvert, quelle qu'en soit la raison.

• N'essayez pas de nettoyer les enceintes avec des solvants chimiques, car cela pourrait endommager la finition. Pour les nettoyer, essayez-les avec un chiffon doux et sec.

• Le placement ou l'installation sécuritaire est la responsabilité du propriétaire. Yamaha ne sera pas responsable de tout accident causé par un placement ou une installation incorrecte des haut-parleurs.

1 DÉBALLAGE
 Après le déballage, vérifiez inspecter le contenu pour confirmer que tous les éléments suivants sont contenus.
 UN Haut-parleur × 2
 B Support × 2
 C Bouton × 4
 D Patin antidérapant (4 pièces) × 2

2A MONTAGE DES HAUT-PARLEURS
 Pour monter les enceintes au mur ou au plafond, utilisez le support fourni.
 UN Utilisez le support comme gabarit, marquez les emplacements (quatre points) du trou de serrure faites sur la zone de montage.
 B À l'aide du matériel approprié (non inclus), fixez solidement le support au mur / plafond.
 C Positionnez l'enceinte dans le support et fixez l'enceinte à l'aide des deux boutons compris.
 D Faites pivoter l'emblème YAMAHA en fonction de la position du haut-parleur.

Lorsque vous utilisez les supports pour monter les enceintes sur un mur/plafond, veuillez utiliser un fil de sécurité (non inclus) entre l'enceinte et le support pour éviter que l'enceinte ne tombe. Fixez le fil de sécurité avec une vis M5 (vis en pouces : n° 10-32) en utilisant le trou de vis (diamètre : 5 mm (1/4) ; profondeur : 15 mm (5/8)) à l'arrière des haut-parleurs. Pour des raisons de sécurité, veuillez confirmer que la vis installée est dans le trou de vis à plus de 10 mm (3/8").

2B PLACEMENT DES HAUT-PARLEURS
 Pour profiter d'une qualité sonore optimale, placez les enceintes sur une surface plane et stabilisez-les à l'aide des patins antidérapants fournis. Fixez les patins antidérapants pour éviter que les enceintes ne bougent en raison des vibrations, etc.

UN Lorsque vous placez les enceintes verticalement, fixez le support et les boutons au haut-parleur et fixez les patins antidérapants sur le support. Lorsque vous placez les haut-parleurs horizontalement, fixez les boutons aux haut-parleurs et fixez les patins antidérapants sur le côté des haut-parleurs.

B Faites pivoter l'emblème YAMAHA en fonction de la position du haut-parleur.

3 CONNEXION DE VOTRE AMPLIFICATEUR / RÉCEPTEUR
 Avant d'effectuer les connexions, assurez-vous que l'amplificateur / récepteur est éteint.

RELATIONS

- Connectez les bornes d'entrée à l'arrière des enceintes aux bornes de sortie des enceintes de l'amplificateur/récepteur avec les câbles d'enceintes (non inclus).
- Connectez chaque enceinte en veillant à ne pas inverser la polarité « + » (rouge), « - » (noir). Si l'enceinte est connectée avec une polarité inversée, le son ne sera pas naturel et manquera de basses.

COMMENT SE CONNECTER
 UN Retirez environ 10 mm (3/8") d'isolation de l'extrémité de chaque haut-parleur câble et tordssez les fils exposés du câble ensemble pour éviter les courts-circuits.
 B Dévissez le bouton du terminal.
 C Insérez un fil nu dans le trou sur le côté de chaque borne.
 D Serrez le bouton du terminal pour fixer le fil.

Note: Ne laissez pas les fils nus des haut-parleurs se toucher, car cela pourrait endommager le haut-parleur ou amplificateur/récepteur, ou les deux.

CARACTÉRISTIQUES (Pour un seul haut-parleur)

		NS-AW592	NS-AW392
Taper		Suspension acoustique 2 voies	
Conducteur	Tweeter	2,5 cm (1") type dôme souple	2 cm (3/4") type dôme souple
	haut-parleur de grave	16 cm (6-1/2") type de cône	13 cm (5-1/4") type de cône
Réponse en fréquence		55 Hz à 20 kHz (-10 dB)	60 Hz à 25 kHz (-10 dB)
Impédance		6 ohms	
Entrée nominale		50 W	40 W
Entrée maximale		150 W	120 W
Sensibilité		88 dB / 2,83 V, 1 m	86 dB / 2,83 V, 1 m
Fréquence de croisement		5 kHz	6 kHz
Dimensions (L × H × P) (hors support et boutons)		206 × 341 × 170 mm (8-1/8" × 13-5/8" × 6-3/4")	170 × 273 × 136 mm (6-3/4" × 10-3/4" × 5-3/8")
Poids (compris le support et les boutons)		2,4 kg (5,29 lb)	1,8 kg (3,97 lb)

* Les spécifications sont sujettes à changement sans préavis en raison d'améliorations du produit.

Politique de garantie pour les clients de l'Espace économique européen (EEE) et de la Suisse et de l'Australie
 Dans le cas peu probable où votre produit Yamaha aurait besoin d'un service de garantie, veuillez contacter le revendeur chez qui vous l'avez acheté. Si vous rencontrez des difficultés, veuillez contacter le bureau de représentation Yamaha de votre pays. Vous trouverez tous les détails sur notre site Web EEE et Suisse : (<http://www.yamaha-hifi.com/> ou <http://www.yamahauk.com/> pour les résidents du Royaume-Uni).

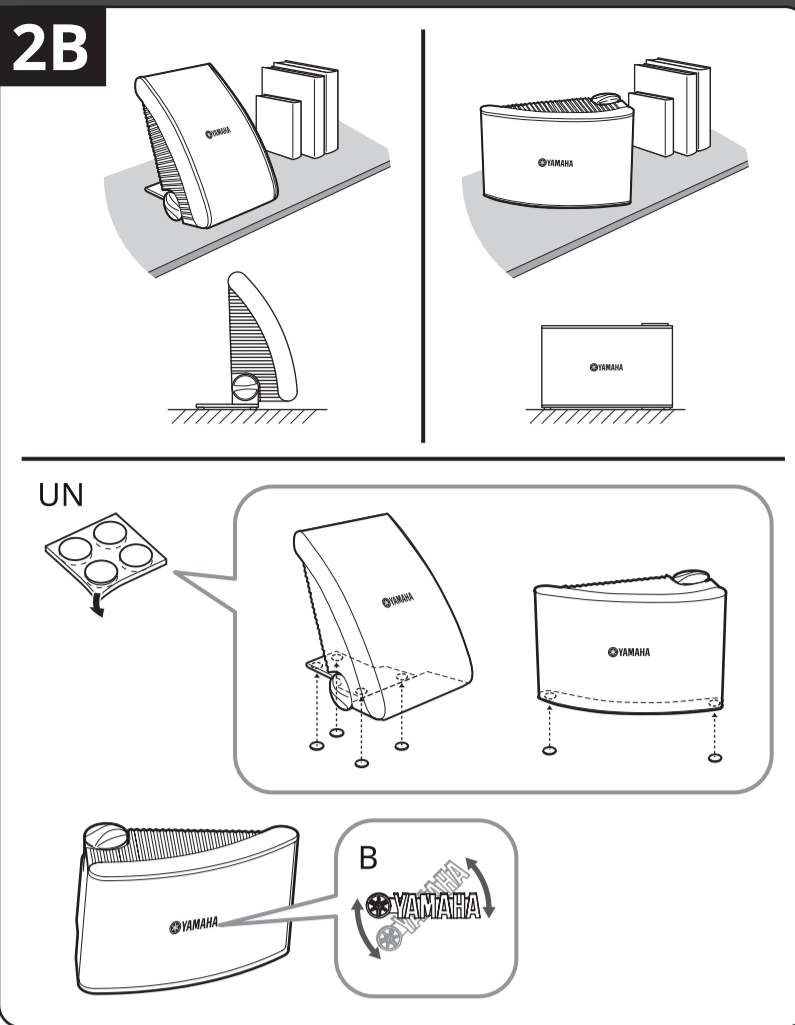
Australie : (<http://www.yamahamus.com.au/>)

Politique de garantie pour les clients des États-Unis et du Canada
 Votre produit Yamaha est couvert par une garantie limitée de deux ans à compter de la date d'achat. Dans le cas peu probable d'une panne due à un défaut de matériau ou de fabrication, Yamaha le réparera ou le remplacera gratuitement.

Veuillez visiter notre site Web pour plus de détails.
 États-Unis : (<http://www.yamaha.com/yc/z/>), Canada : (<http://www.yamaha.ca/>)

Informations destinées aux utilisateurs sur la collecte et l'élimination des équipements usagés
 Ce symbole spécifié dans la directive 2002/96/CE indique que les produits électriques et électroniques usagés ne doivent pas être mélangés avec les déchets ménagers ordinaires.

■ Pour un traitement approprié afin d'éviter tout effet nocif sur la santé humaine et l'environnement, veuillez contacter votre municipalité locale, votre service d'élimination des déchets ou le point de vente où vous avez acheté les articles.



Allemand

SICHERHEITSVORSCHRIFTEN FÜR DIE KUNDEN
 Lisez les instructions de sécurité suivantes avant d'installer votre NS-AW592 / NS-AW392.

- Sorgen Sie bei der Installation dieser Lautsprecher in Außenbereichen dafür, dass sie ausreichend vor Regen und Schnee geschützt sind ; Montieren Sie zu diesem Zweck in einer Ecke oder unter einer Traufe.
- Ces instructions sont destinées au montage de terrasses et de terrasses et doivent être assurées en toute sécurité. Laissez Sie sich bei un zuverlässigen handler über die Art Verbindungsselemente beraten, die für Ihre spezifische Wand-/Deckenkonstruktion am besten geeignet ist.
- Montieren Sie die Lautsprecher nicht an dünnem Sperrholz oder an weichen Wand-/Deckenmaterialien, car sich die Schrauben möglicherweise lösen und die Lautsprecher herunterfallen, was Schäden an den Lautsprechern oder Körperverletzungen zur Folge haben kann.
- Befestigen Sie die Lautsprecher nicht mit Nägeln, Klebstoff oder ungeeigneten Verbindungselementen an der Wand/Decke. Nach langjähriger Nutzung oder durch Vibrationen können sich die Lautsprecher ebenfalls von der Wand/Decke lösen.
- Positionieren Sie die Lautsprecher nicht an Stellen, an denen die Gefahr besteht, dass sie umgestoßen oder von herunterfallenden Gegenständen getroffen werden können. Eine Garantie de position stable sur un seul côté.
- Lorsque le haut-parleur est placé dans une autre position du bouton, le bouton s'enclenche un par un, puis le bouton est placé à l'intérieur de la position. Durch zu große Leistung können die Lautsprecher beschädigt werden.
- Reduisez le dispositif de commutation des récepteurs/récepteurs avant de procéder à la transmission des signaux. Schalten Sie der Verstärker / Receiver immer aus, bevor Sie die Eingangskabel anschließen oder entfernen.
- Reduzieren Sie jedes Mal, wenn Verzerrung auftritt, den Lautstärkepegel am Leistungsverstärker / Receiver. Achten Sie darauf, den Leistungsverstärker nie in « Begrenzungsverzerrung » getrieben wird.
- Versuchen Sie nicht, die Lautsprecher abzuändern oder zu reparieren. Falls Reparaturarbeiten erforderlich sind, wenden Sie sich bitte immer an die qualifizierte Kundendienstpersonal von Yamaha. Das Gehäuse sollte unter keinen Umständen geöffnet werden.
- Utilisez les instructions de lavage des produits chimiques pour que cet apprentissage soit possible. Wischen Sie sie mit einem trockenen, weichen Tuch ab.

• Le Benutzer est pour la sécurité du positionnement ou du montage du Lautsprecher verantwortlich.
 Yamaha a de nombreuses solutions pour éviter les chutes, qui doivent être positionnées ou montées de manière inattendue.

1 EMBALLAGE
 Prüfen Sie nach dem Auspacken, dass alle nachfolgend angeführten Artikel im Lieferumfang enthalten sind.
 UN2 Haut-parleurs
 B2 supports
 C4 boutons rotatifs
 D2 Rutschfeste Unterlagen (je 4 Stck.)

2A MONTAGE DU HAUT-PARLEUR
 Utilisez le montage de baguettes/de ponts pour les haut-parleurs avec les supports de fixation.
 UN Nehmen Sie die Halterung als Vorlage und markieren Sie die Stellen (vier Punkte) für die Löcher, die zwecks Montage der Lautsprecher zu bohren sind.
 B Befestigen Sie die Halterung mit den passenden (nicht mitgelieferten) Verbindungselementen an der Wand/Decke.
 C Setzen Sie den Lautsprecher in die Halterung und sichern Sie ihn mit den beiden boutons rotatifs fournis.
 D Drehen Sie die YAMAHA-Logo entsprechend der Position of Lautsprechers.

Lorsque le haut-parleur avec le licou et un support/pont sont montés, il vous amènera deux fois le haut-parleur et le licou à un (nicht mitgelieferten) Sicherheitsdraht an um zu verhindern, dass die Lautsprecher herunterfallen. Befestigen Sie den Sicherheitsdraht mit einer M5 Schraube (Zoll-Schraube: Nr. 10-32) im Schraubenloch (Durchmesser: 5 mm, Tiefe: 15 mm) auf der Rückseite der Lautsprecher. Stellen Sie sicher, dass die Schraube mehr als 10 mm in das Schraubenloch eingeschraubt ist.

Wenn das (nicht mitgelieferte) Lautsprecherkabel von einem Loch in der Wand/Deckehinder der Halterung zum Lautsprecher geführt wird, ziehen Sieesessese Kabel durch das Loch in der Halterung, bevor Sie die Halterung montieren (siehe Illustration 2A).

2B POSITIONNEMENT DU LAUTSPRECHER
 Si le haut-parleur à un glaten Oberfläche anbringen, geben Sie den Lautsprechern mit den mitgelieferten rutschfesten Unterlagen Halt, um die hochwertige Klangqualität voll zur Geltung zu bringen. Bringen Sie die rutschfesten Unterlagen aus und zu verhindern, dass sich die Lautsprecher aufgrund von Vibrationen etc.

UN Lorsque vous avez le haut-parleur vertical, vous devez vous assurer du support et die Drehknöpfe an den Lautsprechern et bringen Sie die Rutschfeste Unterlage an der Halterung an. Lorsque vous montez le haut-parleur horizontal, placez les boutons-poussoirs sur le haut-parleur et amenez le sous-plaqueau de la fête russe sur la page du haut-parleur.

D Drehen Sie die YAMAHA-Logo entsprechend der Position of Lautsprechers.

3 ANSCHLUSS DES VERSTÄRKERS / RÉCEPTEUR
 Stellen Sie sicher, dass der Verstärker / Receiver ausgeschaltet ist, bevor Sie die Anschlüsse vornehmen.

ANNEXE

- Schließen Sie die Eingangsklemmen mit den (nicht mitgelieferten) Lautsprecherkabeln an der Rückseite der Lautsprecher an die Lautsprecherausgangsklemmen des Verstärkers / Receivers an.
- Schließen Sie die Lautsprecher an; achten Sie dabei auf die korrekte Polarität « + » (rouge), « - » (noir). Bei ungetragenen Anschluss der Lautsprecher ist der Klang unnatürlich und die Bass ist not gut hörbar.

SO NEHMEN SIE DIE ANSCHLÜSSE VOR
 UN Entfernen Sie environ 10 mm de l'isolation jusqu'à l'extrémité du câble d'alimentation et Verdrehen Sie die abisolierten Dröhte des Cables miteinander, um Kurzschlüsse zu vermeiden.

B Schrauben Sie den Terminal-Knopf los.
 C Führen Sie un blanken Draht in das Loch an der Seite jeder Klemme ein.
 D Schrauben Sie den Terminal-Knopf fest, um den Draht zu befestigen.

Remarque : Assurez-vous que le haut-parleur vide n'est pas disponible, car d'autres chutes du haut-parleur ou du récepteur/récepteur ou du haut-parleur sont disponibles.

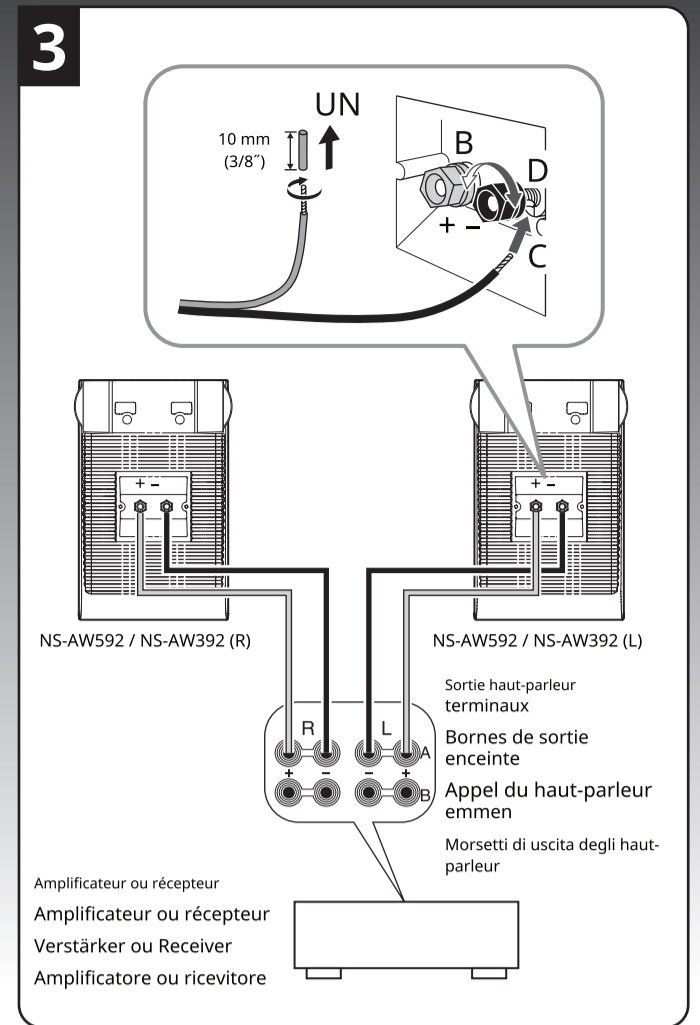
TECHNISCHE DATEN (je Lautsprecher)

		NS-AW592	NS-AW392
Type		Suspension acoustique à 2 voies	
Treiber	Haut-öner	2,5 cm Weich-Kalottenhochtoner	2 cm de grossesilles à maqueureau
	Tieföner	16 cm Konustieföner	13 cm Konustieföner
Fréquence		55 Hz à 20 kHz (-10 dB)	60 Hz à 25 kHz (-10 dB)
Impédance		6 ohms	
Prestations de service		50 W	40 W
Maximale		150 W	120 W
Prise en charge de l'entrée		150 W	120 W
Sensibilité		88 dB / 2,83 V, 1 m	86 dB / 2,83 V, 1 m
Fréquence de découpage		5 kHz	6 kHz
Dimensions (B × H × T) (sans support et boutons rotatifs)		206 × 341 × 170 mm	170 × 273 × 136 mm
Poids (enclieuslich Halterung und Drehknöpfe)		2,4 kg	1,8 kg

* Änderungen der technischen Daten aus Gründen der Produktverbesserung ohne vorherige Ankündigung vorbehalten.

Garantie pour l'espace économique européen (EWR) et la Suisse
 Falls Sie im unwahrscheinlichen Fall für Ihr Yamaha-Produkt eine Garantie-Dienstleistung in Anspruch nehmen müssen, kontaktieren Sie bitte den handler, bei dem Sie das Produkt gekauft haben. Sollten dabei Schwierigkeiten auftreten, bitte den Yamaha-Importeur Ihres Landes benachrichtigen. Vous trouverez les informations générales sur notre site Web EWR et la Suisse : (<http://www.yamaha-hifi.com/> ou <http://www.yamahauk.com/> pour les citoyens britanniques)

Verbraucherinformation zur Sammlung und Entsorgung alter Elektrogeräte und Benutzter Batterien
 Ce symbole, das in den Richtlinien 2002/96/EC spezifiziert wird, gibt an, dass elektrische und elektronische produkte nicht im allgemeinen Hausmüll entsorgt werden dürfen. Pour des informations précises sur l'organisation commerciale, un travail schädliche auf die menschliche Gesundheit et l'environnement de l'organisation, même dans votre région Gemeinde-/Stadtverwaltung. Ihr Abfallbeseitigungunternehmen oder die Verkaufsstelle, wo Sie das Produkt erworben haben, kontaktieren.



Italian

PRÉCAUTIONS POUR LES CONSOMMATEURS
 Veuillez prêter attention à ces précautions avant de configurer l'enceinte NS-AW592 / NS-AW392.

- En cas d'installation d'une enceinte dans un environnement extérieur, veillez à minimiser l'exposition sur la terrasse et ne jamais monter les montants en angle ou sous les avant-toits.
- Les données que l'enceinte est destinée à être montées sur les côtés ou sous le plafond sont essentielles à la fixation. Accertarsi di consultare a fonte affidabile per conoscere l'elemento di fissaggio migliore per il proprio tipo di parete / soffitto.
- Ne pas réparer le haut-parleur dans des conditions matérielles morbides ou en compensation du bas pour le montage sur le mur ou dans le soffitto, car cela pourrait provoquer des lésions au niveau du cadre et écraser le haut-parleur ou causer des lésions personnelles.
- Ne fixez pas le haut-parleur aux parois / au soffitto avec chiodi, adhésif ou autre minuterie non sécurisée. L'utilisation à long terme se termine et les vibrations peuvent provoquer la suppression.
- Ne pas positionner le haut-parleur en lecture dans celui-ci qui pourrait être rovesciato ou colpito da oggetti cadenti. Una installazione stabile garantisce également une meilleure qualité acoustique.
- En phase de modification de l'angulation du haut-parleur, assurez-vous de régler l'angulation en maintenant la manette sur votre entrée et sur le côté. Le haut-parleur peut être danneggiarsi à cause de la puissance excessive.
- Abaissez le volume de l'amplificateur/récepteur de puissance avant de modifier la source d'entrée. Utilisez toujours l'amplificateur/récepteur en phase d'installation ou de retrait des cavités d'entrée.
- Lorsque vous détectez une distorsion, réduisez le volume de l'amplificateur/récepteur de puissance à une imposition inférieure. Ne portez pas l'amplificateur de puissance jusqu'au niveau de saturation.
- Ne cherchez pas à modifier ou à réparer le haut-parleur. Contactez un technicien qualifié de l'assistance Yamaha pour la sécurité de chaque intervention de maintenance riche. Je ne peux pas ouvrir l'armée pour un seul motif.
- Ne cercare di pulire gli speaker con solventi chimici, in quanto potrebbero danneggiare la finitura. Può puvovir utilizzare un panno asciutto e morbido.
- La correction de la position et de l'installation est la responsabilité du propriétaire. Yamaha décline toute responsabilité en cas d'incident causé par une erreur de positionnement ou d'installation de l'enceinte.

1 DÉSEMLAGE
 Après le désactivation, sélectionnez le contenu de la connexion pour confirmer la présence de tous les éléments suivants.
 UN Haut-parleur × 2
 B Staffa × 2
 C Manopola × 4
 D Tappetino antiscivolo (4 pz) × 2

2A CONFÉRENCIER DE MONTAGGIO DEGLI
 Pour monter le haut-parleur sur le mur/au plafond, utilisez le personnel inclus.
 UN Utilisez le personnel comme guide, contrassegnare les positions (quattro punti) dei fori sur la zone de montage.
 B Utiliser la minute appropriée (non fornita) en fissare saldamente la staffa au mur / au soffite.
 C Positionnez le haut-parleur dans le personnel et utilisez la manopole incluse.
 D Placez l'emblème YAMAHA sur la base de la position du haut-parleur.

En cas d'utilisation du personnel pour monter le haut-parleur sur un mur/au soffite, utilisez le fil protecteur (non fourni) entre le haut-parleur et le personnel, afin d'empêcher l'éventuelle chute du haut-parleur. Fixez le fil protecteur avec une extrémité M5 (n. 10-32) insérée à proximité du foro (diamètre : 5 mm, profondeur : 15 mm) sur le haut-parleur rétro. Pour des raisons de sécurité, contrôlez la vitesse d'installation en entrant dans le trou de plus de 10 mm.

Si le cavo du haut-parleur (non fourni) vient s'insérer dans un forum dans le mur / dans le soffitto de l'équipe, il passera à travers le forum dans l'équipe avant de monter. cette dernière (figur. 2A).

2B POSITIONNEMENT DES HAUT-PARLEURS
 En cas de position de l'enceinte sur une surface de support, afin d'obtenir la plus grande qualité sonore, stabilisez l'enceinte en utilisant les touches anti-science incluses. Collocare the tappetini antiscivolo in modo da impedire il movimento degli Speaker Dovuto a vibrazioni, etc.

UN En cas de position de l'enceinte en position verticale, fixez le et le manopole agli speaker e applicare i tappetini antiscivolo alla staffa. En cas de position du haut-parleur en position horizontale, fixez le levier du haut-parleur et appliquez les touches anti-scivole latéralement du haut-parleur.

B Placez l'emblème YAMAHA sur la base de la position du haut-parleur.

3 COLLEGAMENTO DELL'AMPLIFICATORE / RICEVITORE
 Avant d'agir sur les collègues, assurez-vous que l'amplificateur/récepteur est éteint.

COLLEGEMENTS

- Collez les morceaux d'entrée sur le rétro-parleur du haut-parleur et les morceaux de sortie du haut-parleur de l'amplificateur/récepteur intermédiaire et des écouteurs par haut-parleur (non fournis).
- Collegare ciascuno speaker rispettando la polarità « + » (rosso), « - » (nero). Si una enceinte est collée avec une polarité inversée, elle risque de provoquer des résultats innaturels et privés de basse.

VENEZ EFFETTUAIRE I COLLEGAMENTI
 UN Rebord d'environ 10 mm de l'isolation de l'extrémité du haut-parleur à cause du haut-parleur.
 L'occat vous confie les services du conseiller juridique pour empêcher les circuits électriques.

B Visitez le terminale manopola.
 C Insérez un fil d'isolation privé sur le côté du morceau de tissu.
 D Serrez le terminal manopola pour bloquer le fil.

Remarque : empêcher le contact avec les fils privés d'isolation du haut-parleur, données que cela Vous pouvez provoquer le haut-parleur ou l'amplificateur / récepteur ou l'entrée.

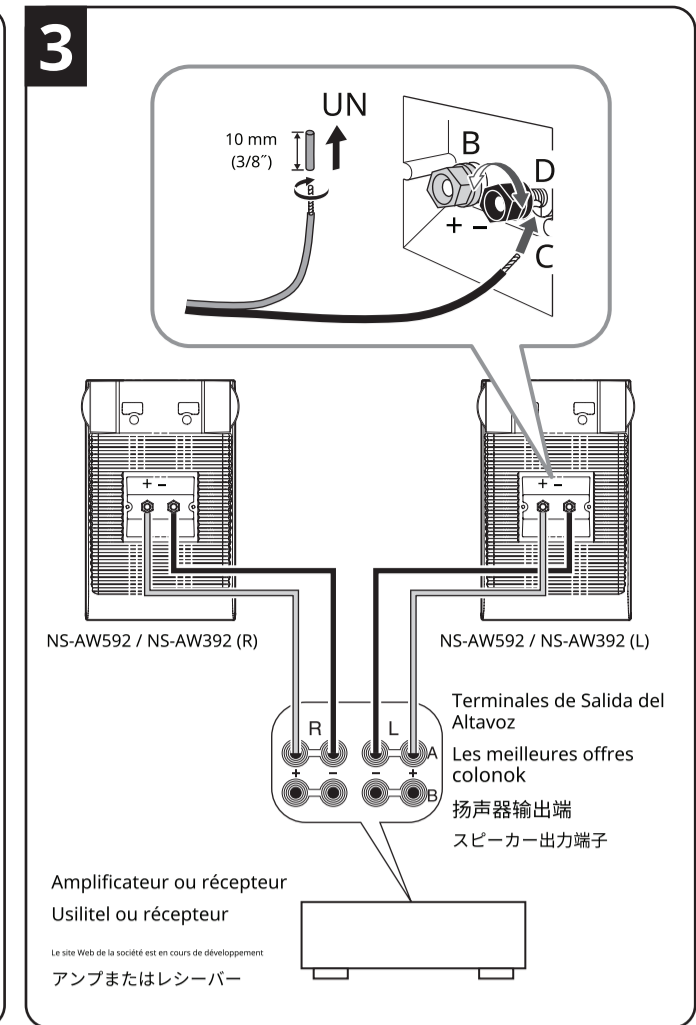
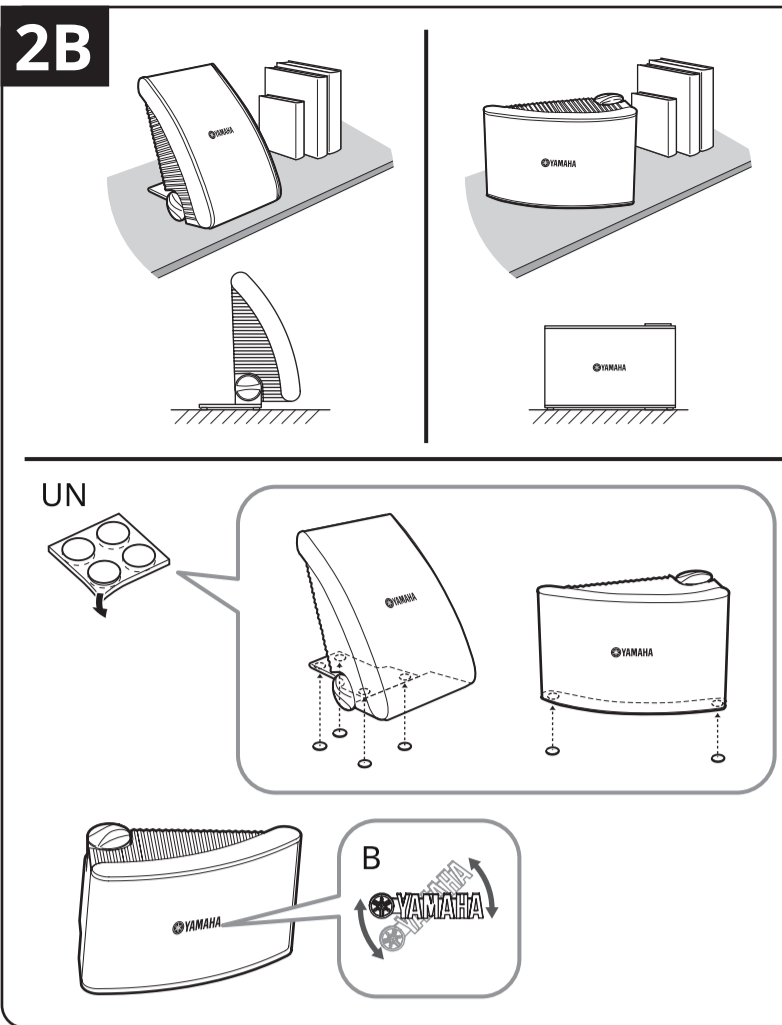
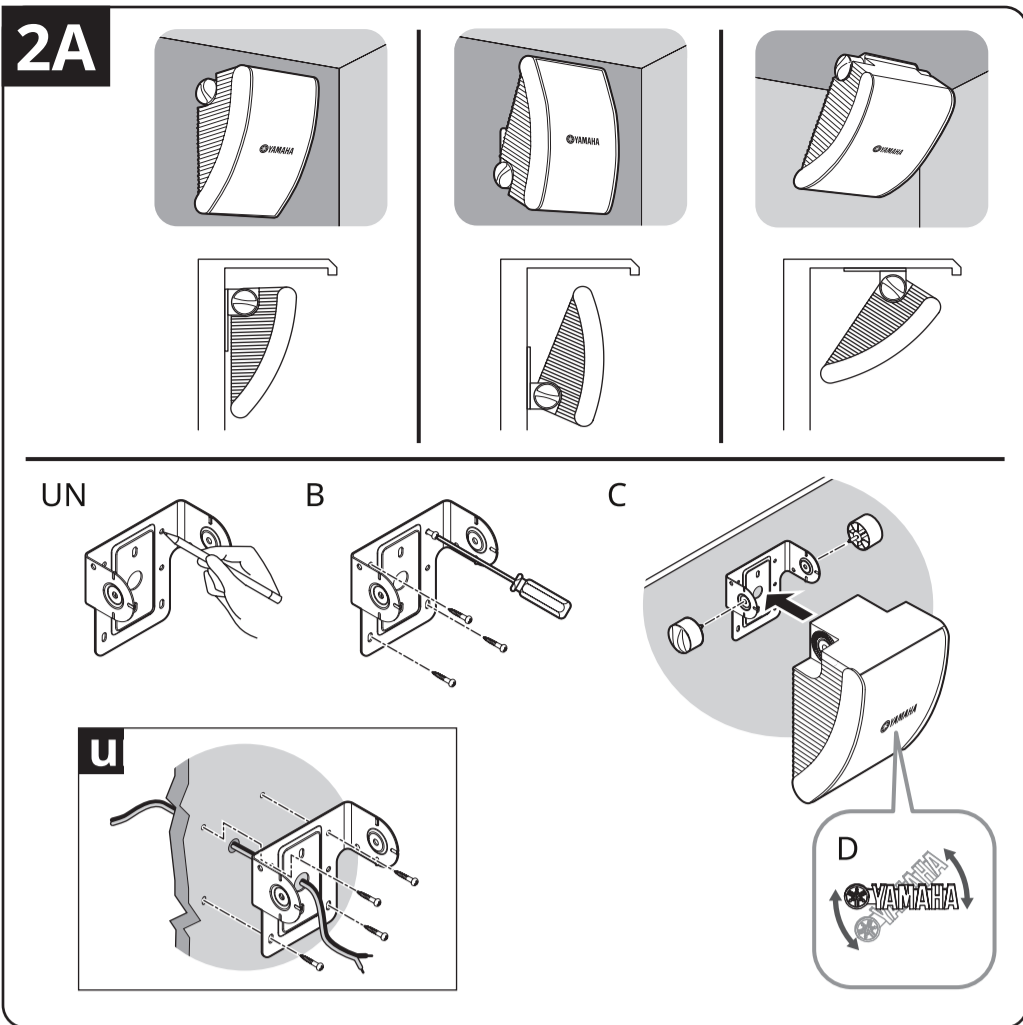
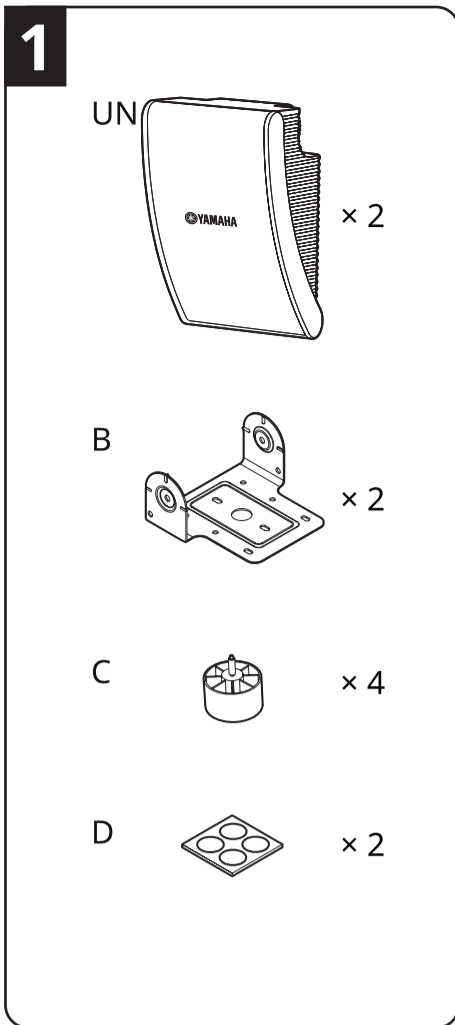
SPECIFICHE (pour un seul locuteur)

		NS-AW592	NS-AW392
Type		Suspension acoustique bidirectionnelle	
Conducteur	Tweeter	2,5 cm de type coupole morbide	2 cm de type coupole morbide
	haut-parleur de grave	16 cm type conique	13 cm type conique
Réponse en fréquence		De 55 Hz à 20 kHz (-10 dB)	De 60 Hz à 25 kHz (-10 dB)
Impédance		6 ohm	
Entrée nominale		50 W	40 W
Entrée massive		150 W	120 W
Sensibilité		88 dB / 2,83 V, 1 m	86 dB / 2,83 V, 1 m
Fréquence d'incrustation		5 kHz	6 kHz
Dimensions (L × A × P) (à l'exception du personnel et manopole)		206 × 341 × 170 mm	170 × 273 × 136 mm
Poids (compris personnel et manopole)		2,4 kg	1,8 kg

* Specifiche soggette a modifica senza preavviso per miglioramenti al prodotto.

Norme de garantie pour l'espace économique européen (EEE) et la Suisse
 Dans l'éventualité improbable où le produit Yamaha demanderait une intervention d'assistance en garantie, vous risqueriez de vous retourner contre le produit en état d'être acquis. Si vous rencontrez des difficultés, vous réalisez avec le représentant Yamaha dans votre propre pays. Pour plus d'informations, consultez le site Web de SEE et de Suisse : (<http://www.yamahahifi.com/> ou <http://www.yamahauk.com/> pour les résidents du Royaume-Uni)

Informations pour les utilisateurs sur la batterie et le petit temps d'utilisation de la batterie et de l'utilisation de la batterie
 Le présent symbole, prévu par la directive 2002/96/CE, indique que les produits électriques et électroniques ne doivent pas être utilisés avec des produits domestiques. Pour éviter les mauvais traitements afin d'éviter de nouveaux effets sur le salut et l'environnement, les autorités locales, la société de lutte contre les risques ou la vente sous pression sur les produits sont en train d'être acquis.



Espagnol

PRECAUCIONES QUE EL CONSUMIDOR TIENE QUE TOMAR

- Lisez attentivement ces précautions avant de monter les hautes voix NS-AW592 / NS-AW392.
- Si vous installez ces voix hautes dans l'air libre, veillez à réduire l'exposition des choses à la lumière et à ne pas monter les voix hautes en dehors ou au-delà des dangers.
- Ce qui signifie que ces voix élevées doivent être montées dans la paroi ou dans la technologie, est essentiel pour qu'ils soient fermement fixés. Assurez-vous de consulter une source fiable concernant le meilleur type de support pour le technicien ou une pièce spécifique.
- Ne pas monter en contrachapado delgado ou en materials de surface de techo o de pared débiles puesto que los tornillos pueden romperlos, causando que los altavoces se caigan y se dañen u ocasionando lesiones personales.
- Ne fixez pas les voix hautes à la paroi ou à la technologie avec des taches, des adhésifs ou d'autres éléments qui ne sont pas sûrs. L'utilisation sur une grande place et les vibrations peuvent faire en sorte que les choses se caïgen.
- Ne placez pas les voix hautes dans les endroits où vous pourriez voler ou être touchés par des objets que caen. Un endroit stable assure également un meilleur rendu sonore.

- Pour modifier l'angle des voix hautes, assurez-vous d'ajuster l'angle en faisant affluer la rue à plusieurs endroits. Les hautes voix peuvent nuire à leur puissance démasiante.

- Abaissez le contrôle du volume de l'amplificateur/récepteur avant de modifier les sources d'entrée. Gardez toujours l'appareil/récepteur à l'installation ou coupez les câbles d'entrée.
- Lorsque vous notez qu'il y a une distorsion, réduisez le contrôle du volume de l'amplificateur/récepteur à un réglage plus bas. Ne permettez jamais que l'amplificateur de puissance vienne au enregistrement.
- Aucune intention de modifier les voix hautes. Contacter le personnel du service qualité de Yamaha, si nécessaire. L'armure ne doit pas s'ouvrir pour n'importe quel motif.
- N'essayez pas de nettoyer les hautes voix avec des produits chimiques dissolvants, car cela pourrait endommager le produit. Pour nettoyer, utilisez un chiffon doux et sec.
- L'emploi ou l'installation sécurisée relève de la responsabilité du propriétaire. Yamaha n'est pas responsable des accidents causés par un emploi ou une installation inadéquates des hautes voix.

1 DÉMONTAGE

Après le démontage, inspectez le contenu pour vérifier que les éléments suivants sont présents.

- UN Haut-parleurs x 2
- B Support x 2
- C Ruedca x 4
- D Filtros antideslizantes (4 pzas.) x 2

2A MONTAGE DES HAUT-PARLEURS

Pour le montage sur le mur ou sur la technologie des voix hautes, utilisez le support qui est inclus.

UN Utilisez le support comme plante, marquez les emplacements (4 points) des ranuras pour les orifices dans la zone de montage.

B Utilisez les éléments appropriés (non inclus) pour fixer fermement le support à la mural ou au plafond.

C Colocar el altavoz sur le support et fijar el altavoz mediante les deuxx rues que se inclus.

DTourner l'emblème de YAMAHA en position haute.

Si vous utilisez les supports pour monter les voix hautes dans le mur ou dans la technologie, utilisez des câbles de sécurité (non inclus) entre la haute voix et le support pour éviter que la haute voix ne se casse. Fixez le câble de sécurité avec une tornille M5 (torne pulgada: N° 10-32) au milieu de l'orifice de la tornilla (diamètre: 5 mm, profondeur: 15 mm) dans la partie passante des hautes voix. Par sécurité, vérifiez que la tornille installée est à l'intérieur de l'orifice pour la tornille de plus de 10 mm.

Si le câble du haut-parleur (non inclus) s'étend depuis un orifice dans la paroi ou dans la technologie située à l'écart du support, faites passer ce câble du haut-parleur à travers l'orifice. le support avant de monter le support (figura 2A).

2B COLOMBAGE DES HAUT-PARLEURS

Si vous placez les voix hautes sur une surface plane, pour profiter de la haute qualité du son, stabilisez les voix hautes en utilisant les champs antideslizants qu'ils incluent. Fixez les champs antideslizants pour éviter que les voix hautes ne soient causées par la vibration, etc.

UN Si vous placez les hautes voix verticalement, fixez le support et les roues à los altavoces y fijar los filtros antideslizantes al soporte. Si vous placez les voix hautes horizontalement, fixez les roues aux voix hautes et fixez les champs antideslizants à la partie latérale des voix hautes.

BTourner l'emblème de YAMAHA en position haute.

3 CONNEXION DE L'AMPLIFICATEUR / RÉCEPTEUR

Avant de réaliser les connexions, assurez-vous que l'amplificateur/récepteur est fermé.

CONNEXIONS

Connectez les bornes d'entrée de la partie passante des voix hautes aux bornes de sortie de l'amplificateur/récepteur au milieu des câbles de la voix haute (non inclus).

Connecter les hautes voix pour garantir que la polarité est + + (rouge), - - (noir) ne soit pas inversée. Si la haute température est connectée à la polarité inversée, le son est peu naturel et sans basse.

RÉALISATION DE LA CONNEXION

UN Couper un câble d'alimentation de 10 mm de l'extrémité de chaque câble de l'altavoz et du torcer les câbles extrusados del cable juntos para evitar cortocircuitos.

BDéterminez le terminal de rueda.

Cinsérez un câble dénudé dans l'orifice du côté de chaque borne. DOuvrir la borne de rue pour fixer le câble.

Remarque: Ne laissez pas les câbles dénudés de l'amplificateur/récepteur se connecter entre eux pour que cela puisse endommager l'amplificateur/récepteur ou les autres.

ESPECIFICACIONES (Para cada altavoz)

Type	NS-AW592	NS-AW392
Suspension acoustique des deux voies		
Conducteur	Type de coupelle lisse de 2,5 cm 16 cm type cône	Type de coupelle lisse de 2 cm 13 cm type cône
Réponse de fréquence	de 55 Hz à 20 kHz (-10 dB)	de 60 Hz à 25 kHz (-10 dB)
Impédance	6 ohms	
Entrée nominale	50 W	40 W
Entrée maximale	150 W	120 W
Sensibilité	88 dB / 2,83 V, 1 m	86 dB / 2,83 V, 1 m
Fréquence de la croix	5 kHz	6 kHz
Dimensions (Un x A x P) (sans le soutien ni les rues)	206 x 341 x 170 mm	170 x 273 x 136 mm
Peso (avec le support et les roues)	2,4 kg	1,8 kg

* Les spécifications sont soumises à un changement sans avis préalable en raison de l'amélioration du produit.

Conditions de garantie pour les pays de l'Espace Économique Européen (EEE) et de Suisse

Dans le cas où il est peu probable que vous produite Yamaha ait besoin d'une réparation couverte par la garantie, veuillez contacter le distributeur que vous avez acheté. Si vous avez un problème, contactez la délégation Yamaha de votre pays. Vous pouvez trouver plus d'informations sur le site Web pour l'EEE et la Suisse (http://www.yamahahifi.com/ ou http://www.yamahauk.com/ si vous résidez au Royaume-Uni).

Informations pour les utilisateurs sur la récupération et l'élimination des équipements personnels et des piles usagées

Ce symbole des directives 2002/96/CE indique que les produits électriques et électroniques utilisés ne doivent pas être éliminés avec les résidus domestiques généraux. Pour connaître le traitement correct pour éviter de nuire à la santé humaine et au milieu ambiant, veuillez contacter votre mairie, le service de reconnaissance des résidus de votre municipalité ou l'établissement en ce qui concerne le produit.

Informations sur les appareils ménagers et les utilisateurs d'appareils électriques et sur l'utilisation de la batterie

Ce symbole, prévu par la directive 2002/96/CE, indique que l'utilisation d'électricité et d'électricité n'est pas possible. отдельно от остальных бытовых отходов. Afin de fournir des informations supplémentaires sur la mise en œuvre éventuelle des décisions concernant la date limite de livraison L'employé et l'acheteur doivent occuper des organes municipaux les plus importants, notamment les autres et à chaque moment de la journée.

* En conséquence, les caractéristiques techniques d'utilisation peuvent être modifiées sans l'entretien préalable.

Informations sur les appareils ménagers et les utilisateurs d'appareils électriques et sur l'utilisation de la batterie

Ce symbole, prévu par la directive 2002/96/CE, indique que l'utilisation d'électricité et d'électricité n'est pas possible. отдельно от остальных бытовых отходов. Afin de fournir des informations supplémentaires sur la mise en œuvre éventuelle des décisions concernant la date limite de livraison L'employé et l'acheteur doivent occuper des organes municipaux les plus importants, notamment les autres et à chaque moment de la journée.

* En conséquence, les caractéristiques techniques d'utilisation peuvent être modifiées sans l'entretien préalable.

Informations sur les appareils ménagers et les utilisateurs d'appareils électriques et sur l'utilisation de la batterie

Ce symbole, prévu par la directive 2002/96/CE, indique que l'utilisation d'électricité et d'électricité n'est pas possible. отдельно от остальных бытовых отходов. Afin de fournir des informations supplémentaires sur la mise en œuvre éventuelle des décisions concernant la date limite de livraison L'employé et l'acheteur doivent occuper des organes municipaux les plus importants, notamment les autres et à chaque moment de la journée.

* En conséquence, les caractéristiques techniques d'utilisation peuvent être modifiées sans l'entretien préalable.

Informations sur les appareils ménagers et les utilisateurs d'appareils électriques et sur l'utilisation de la batterie

Ce symbole, prévu par la directive 2002/96/CE, indique que l'utilisation d'électricité et d'électricité n'est pas possible. отдельно от остальных бытовых отходов. Afin de fournir des informations supplémentaires sur la mise en œuvre éventuelle des décisions concernant la date limite de livraison L'employé et l'acheteur doivent occuper des organes municipaux les plus importants, notamment les autres et à chaque moment de la journée.

* En conséquence, les caractéristiques techniques d'utilisation peuvent être modifiées sans l'entretien préalable.

Informations sur les appareils ménagers et les utilisateurs d'appareils électriques et sur l'utilisation de la batterie

Ce symbole, prévu par la directive 2002/96/CE, indique que l'utilisation d'électricité et d'électricité n'est pas possible. отдельно от остальных бытовых отходов. Afin de fournir des informations supplémentaires sur la mise en œuvre éventuelle des décisions concernant la date limite de livraison L'employé et l'acheteur doivent occuper des organes municipaux les plus importants, notamment les autres et à chaque moment de la journée.

* En conséquence, les caractéristiques techniques d'utilisation peuvent être modifiées sans l'entretien préalable.

Informations sur les appareils ménagers et les utilisateurs d'appareils électriques et sur l'utilisation de la batterie

Ce symbole, prévu par la directive 2002/96/CE, indique que l'utilisation d'électricité et d'électricité n'est pas possible. отдельно от остальных бытовых отходов. Afin de fournir des informations supplémentaires sur la mise en œuvre éventuelle des décisions concernant la date limite de livraison L'employé et l'acheteur doivent occuper des organes municipaux les plus importants, notamment les autres et à chaque moment de la journée.

* En conséquence, les caractéristiques techniques d'utilisation peuvent être modifiées sans l'entretien préalable.

Informations sur les appareils ménagers et les utilisateurs d'appareils électriques et sur l'utilisation de la batterie

Ce symbole, prévu par la directive 2002/96/CE, indique que l'utilisation d'électricité et d'électricité n'est pas possible. отдельно от остальных бытовых отходов. Afin de fournir des informations supplémentaires sur la mise en œuvre éventuelle des décisions concernant la date limite de livraison L'employé et l'acheteur doivent occuper des organes municipaux les plus importants, notamment les autres et à chaque moment de la journée.

* En conséquence, les caractéristiques techniques d'utilisation peuvent être modifiées sans l'entretien préalable.

Informations sur les appareils ménagers et les utilisateurs d'appareils électriques et sur l'utilisation de la batterie

Ce symbole, prévu par la directive 2002/96/CE, indique que l'utilisation d'électricité et d'électricité n'est pas possible. отдельно от остальных бытовых отходов. Afin de fournir des informations supplémentaires sur la mise en œuvre éventuelle des décisions concernant la date limite de livraison L'employé et l'acheteur doivent occuper des organes municipaux les plus importants, notamment les autres et à chaque moment de la journée.

* En conséquence, les caractéristiques techniques d'utilisation peuvent être modifiées sans l'entretien préalable.

Informations sur les appareils ménagers et les utilisateurs d'appareils électriques et sur l'utilisation de la batterie

Ce symbole, prévu par la directive 2002/96/CE, indique que l'utilisation d'électricité et d'électricité n'est pas possible. отдельно от остальных бытовых отходов. Afin de fournir des informations supplémentaires sur la mise en œuvre éventuelle des décisions concernant la date limite de livraison L'employé et l'acheteur doivent occuper des organes municipaux les plus importants, notamment les autres et à chaque moment de la journée.

* En conséquence, les caractéristiques techniques d'utilisation peuvent être modifiées sans l'entretien préalable.

Informations sur les appareils ménagers et les utilisateurs d'appareils électriques et sur l'utilisation de la batterie

Ce symbole, prévu par la directive 2002/96/CE, indique que l'utilisation d'électricité et d'électricité n'est pas possible. отдельно от остальных бытовых отходов. Afin de fournir des informations supplémentaires sur la mise en œuvre éventuelle des décisions concernant la date limite de livraison L'employé et l'acheteur doivent occuper des organes municipaux les plus importants, notamment les autres et à chaque moment de la journée.

* En conséquence, les caractéristiques techniques d'utilisation peuvent être modifiées sans l'entretien préalable.

Informations sur les appareils ménagers et les utilisateurs d'appareils électriques et sur l'utilisation de la batterie

Ce symbole, prévu par la directive 2002/96/CE, indique que l'utilisation d'électricité et d'électricité n'est pas possible. отдельно от остальных бытовых отходов. Afin de fournir des informations supplémentaires sur la mise en œuvre éventuelle des décisions concernant la date limite de livraison L'employé et l'acheteur doivent occuper des organes municipaux les plus importants, notamment les autres et à chaque moment de la journée.

* En conséquence, les caractéristiques techniques d'utilisation peuvent être modifiées sans l'entretien préalable.

Informations sur les appareils ménagers et les utilisateurs d'appareils électriques et sur l'utilisation de la batterie

Ce symbole, prévu par la directive 2002/96/CE, indique que l'utilisation d'électricité et d'électricité n'est pas possible. отдельно от остальных бытовых отходов. Afin de fournir des informations supplémentaires sur la mise en œuvre éventuelle des décisions concernant la date limite de livraison L'employé et l'acheteur doivent occuper des organes municipaux les plus importants, notamment les autres et à chaque moment de la journée.

* En conséquence, les caractéristiques techniques d'utilisation peuvent être modifiées sans l'entretien préalable.

Informations sur les appareils ménagers et les utilisateurs d'appareils électriques et sur l'utilisation de la batterie

Ce symbole, prévu par la directive 2002/96/CE, indique que l'utilisation d'électricité et d'électricité n'est pas possible. отдельно от остальных бытовых отходов. Afin de fournir des informations supplémentaires sur la mise en œuvre éventuelle des décisions concernant la date limite de livraison L'employé et l'acheteur doivent occuper des organes municipaux les plus importants, notamment les autres et à chaque moment de la journée.

* En conséquence, les caractéristiques techniques d'utilisation peuvent être modifiées sans l'entretien préalable.

Informations sur les appareils ménagers et les utilisateurs d'appareils électriques et sur l'utilisation de la batterie

Ce symbole, prévu par la directive 2002/96/CE, indique que l'utilisation d'électricité et d'électricité n'est pas possible. отдельно от остальных бытовых отходов. Afin de fournir des informations supplémentaires sur la mise en œuvre éventuelle des décisions concernant la date limite de livraison L'employé et l'acheteur doivent occuper des organes municipaux les plus importants, notamment les autres et à chaque moment de la journée.

* En conséquence, les caractéristiques techniques d'utilisation peuvent être modifiées sans l'entretien préalable.

Informations sur les appareils ménagers et les utilisateurs d'appareils électriques et sur l'utilisation de la batterie

Ce symbole, prévu par la directive 2002/96/CE, indique que l'utilisation d'électricité et d'électricité n'est pas possible. отдельно от остальных бытовых отходов. Afin de fournir des informations supplémentaires sur la mise en œuvre éventuelle des décisions concernant la date limite de livraison L'employé et l'acheteur doivent occuper des organes municipaux les plus importants, notamment les autres et à chaque moment de la journée.

* En conséquence, les caractéristiques techniques d'utilisation peuvent être modifiées sans l'entretien préalable.

Informations sur les appareils ménagers et les utilisateurs d'appareils électriques et sur l'utilisation de la batterie

Ce symbole, prévu par la directive 2002/96/CE, indique que l'utilisation d'électricité et d'électricité n'est pas possible. отдельно от остальных бытовых отходов. Afin de fournir des informations supplémentaires sur la mise en œuvre éventuelle des décisions concernant la date limite de livraison L'employé et l'acheteur doivent occuper des organes municipaux les plus importants, notamment les autres et à chaque moment de la journée.

* En conséquence, les caractéristiques techniques d'utilisation peuvent être modifiées sans l'entretien préalable.

Informations sur les appareils ménagers et les utilisateurs d'appareils électriques et sur l'utilisation de la batterie

Ce symbole, prévu par la directive 2002/96/CE, indique que l'utilisation d'électricité et d'électricité n'est pas possible. отдельно от остальных бытовых отходов. Afin de fournir des informations supplémentaires sur la mise en œuvre éventuelle des décisions concernant la date limite de livraison L'employé et l'acheteur doivent occuper des organes municipaux les plus importants, notamment les autres et à chaque moment de la journée.

* En conséquence, les caractéristiques techniques d'utilisation peuvent être modifiées sans l'entretien préalable.

Informations sur les appareils ménagers et les utilisateurs d'appareils électriques et sur l'utilisation de la batterie

Ce symbole, prévu par la directive 2002/96/CE, indique que l'utilisation d'électricité et d'électricité n'est pas possible. отдельно от остальных бытовых отходов. Afin de fournir des informations supplémentaires sur la mise en œuvre éventuelle des décisions concernant la date limite de livraison L'employé et l'acheteur doivent occuper des organes municipaux les plus importants, notamment les autres et à chaque moment de la journée.

* En conséquence, les caractéristiques techniques d'utilisation peuvent être modifiées sans l'entretien préalable.

Informations sur les appareils ménagers et les utilisateurs d'appareils électriques et sur l'utilisation de la batterie

Ce symbole, prévu par la directive 2002/96/CE, indique que l'utilisation d'électricité et d'électricité n'est pas possible. отдельно от остальных бытовых отходов. Afin de fournir des informations supplémentaires sur la mise en œuvre éventuelle des décisions concernant la date limite de livraison L'employé et l'acheteur doivent occuper des organes municipaux les plus importants, notamment les autres et à chaque moment de la journée.

* En conséquence, les caractéristiques techniques d'utilisation peuvent être modifiées sans l'entretien préalable.

Informations sur les appareils ménagers et les utilisateurs d'appareils électriques et sur l'utilisation de la batterie

Ce symbole, prévu par la directive 2002/96/CE, indique que l'utilisation d'électricité et d'électricité n'est pas possible. отдельно от остальных бытовых отходов. Afin de fournir des informations supplémentaires sur la mise en œuvre éventuelle des décisions concernant la date limite de livraison L'employé et l'acheteur doivent occuper des organes municipaux les plus importants, notamment les autres et à chaque moment de la journée.

* En conséquence, les caractéristiques techniques d'utilisation peuvent être modifiées sans l'entretien préalable.

Informations sur les appareils ménagers et les utilisateurs d'appareils électriques et sur l'utilisation de la batterie

Ce symbole, prévu par la directive 2002/96/CE, indique que l'utilisation d'électricité et d'électricité n'est pas possible. отдельно от остальных бытовых отходов. Afin de fournir des informations supplémentaires sur la mise en œuvre éventuelle des décisions concernant la date limite de livraison L'employé et l'acheteur doivent occuper des organes municipaux les plus importants, notamment les autres et à chaque moment de la journée.

* En conséquence, les caractéristiques techniques d'utilisation peuvent être modifiées sans l'entretien préalable.

Informations sur les appareils ménagers et les utilisateurs d'appareils électriques et sur l'utilisation de la batterie

Ce symbole, prévu par la directive 2002/96/CE, indique que l'utilisation d'électricité et d'électricité n'est pas possible. отдельно от остальных бытовых отходов. Afin de fournir des informations supplémentaires sur la mise en œuvre éventuelle des décisions concernant la date limite de livraison L'employé et l'acheteur doivent occuper des organes municipaux les plus importants, notamment les autres et à chaque moment de la journée.

* En conséquence, les caractéristiques techniques d'utilisation peuvent être modifiées sans l'entretien préalable.

Informations sur les appareils ménagers et les utilisateurs d'appareils électriques et sur l'utilisation de la batterie

Ce symbole, prévu par la directive 2002/96/CE, indique que l'utilisation d'électricité et d'électricité n'est pas possible. отдельно от остальных бытовых отходов. Afin de fournir des informations supplémentaires sur la mise en œuvre éventuelle des décisions concernant la date limite de livraison L'employé et l'acheteur doivent occuper des organes municipaux les plus importants, notamment les autres et à chaque moment de la journée.

* En conséquence, les caractéristiques techniques d'utilisation peuvent être modifiées sans l'entretien préalable.

Informations sur les appareils ménagers et les utilisateurs d'appareils électriques et sur l'utilisation de la batterie

Ce symbole, prévu par la directive 2002/96/CE, indique que l'utilisation d'électricité et d'électricité n'est pas possible. отдельно от остальных бытовых отходов. Afin de fournir des informations supplémentaires sur la mise en œuvre éventuelle des décisions concernant la date limite de livraison L'employé et l'acheteur doivent occuper des organes municipaux les plus importants, notamment les autres et à chaque moment de la journée.

* En conséquence, les caractéristiques techniques d'utilisation peuvent être modifiées sans l'entretien préalable.

Informations sur les appareils ménagers et les utilisateurs d'appareils électriques et sur l'utilisation de la batterie

Ce symbole, prévu par la directive 2002/96/CE, indique que l'utilisation d'électricité et d'électricité n'est pas possible. отдельно от остальных бытовых отходов. Afin de fournir des informations supplémentaires sur la mise en œuvre éventuelle des décisions concernant la date limite de livraison L'employé et l'acheteur doivent occuper des organes municipaux les plus importants, notamment les autres et à chaque moment de la journée.

* En conséquence, les caractéristiques techniques d'utilisation peuvent être modifiées sans l'entretien préalable.

Informations sur les appareils ménagers et les utilisateurs d'appareils électriques et sur l'utilisation de la batterie

Ce symbole, prévu par la directive 2002/96/CE, indique que l'utilisation d'électricité et d'électricité n'est pas possible. отдельно от остальных бытовых отходов. Afin de fournir des informations supplémentaires sur la mise en œuvre éventuelle des décisions concernant la date limite de livraison L'employé et l'acheteur doivent occuper des organes municipaux les plus importants, notamment les autres et à chaque moment de la journée.

* En conséquence, les caractéristiques techniques d'utilisation peuvent être modifiées sans l'entretien préalable.

Informations sur les appareils ménagers et les utilisateurs d'appareils électriques et sur l'utilisation de la batterie

Ce symbole, prévu par la directive 2002/96/CE, indique que l'utilisation d'électricité et d'électricité n'est pas possible. отдельно от остальных бытовых отходов. Afin de fournir des informations supplémentaires sur la mise en œuvre éventuelle des décisions concernant la date limite de livraison L'employé et l'acheteur doivent occuper des organes municipaux les plus importants, notamment les autres et à chaque moment de la journée.

* En conséquence, les caractéristiques techniques d'utilisation peuvent être modifiées sans l'entretien préalable.

Informations sur les appareils ménagers et les utilisateurs d'appareils électriques et sur l'utilisation de la batterie

Ce symbole, prévu par la directive 2002/96/CE, indique que l'utilisation d'électricité et d'électricité n'est pas possible. отдельно от остальных бытовых отходов. Afin de fournir des informations supplémentaires sur la mise en œuvre éventuelle des décisions concernant la date limite de livraison L'employé et l'acheteur doivent occuper des organes municipaux les plus importants, notamment les autres et à chaque moment de la journée.

* En conséquence, les caractéristiques techniques d'utilisation peuvent être modifiées sans l'entretien préalable.

Informations sur les appareils ménagers et les utilisateurs d'appareils électriques et sur l'utilisation de la batterie

Ce symbole, prévu par la directive 2002/96/CE, indique que l'utilisation d'électricité et d'électricité n'est pas possible. отдельно от остальных бытовых отходов. Afin de fournir des informations supplémentaires sur la mise en œuvre éventuelle des décisions concernant la date limite de livraison L'employé et l'acheteur doivent occuper des organes municipaux les plus importants, notamment les autres et à chaque moment de la journée.

* En conséquence, les caractéristiques techniques d'utilisation peuvent être modifiées sans l'entretien préalable.

Informations sur les appareils ménagers et les utilisateurs d'appareils électriques et sur l'utilisation de la batterie

Ce symbole, prévu par la directive 2002/96/CE, indique que l'utilisation d'électricité et d'électricité n'est pas possible. отдельно от остальных бытовых отходов. Afin de fournir des informations supplémentaires sur la mise en œuvre éventuelle des décisions concernant la date limite de livraison L'employé et l'acheteur doivent occuper des organes municipaux les plus importants, notamment les autres et à chaque moment de la journée.

* En conséquence, les caractéristiques techniques d'utilisation peuvent être modifiées sans l'entretien préalable.

Informations sur les appareils ménagers et les utilisateurs d'appareils électriques et sur l'utilisation de la batterie

Ce symbole, prévu par la directive 2002/96/CE, indique que l'utilisation d'électricité et d'électricité n'est pas possible. отдельно от остальных бытовых отходов. Afin de fournir des informations supplémentaires sur la mise en œuvre éventuelle des décisions concernant la date limite de livraison L'employé et l'acheteur doivent occuper des organes municipaux les plus importants, notamment les autres et à chaque moment de la journée.

* En conséquence, les caractéristiques techniques d'utilisation peuvent être modifiées sans l'entretien préalable.

Informations sur les appareils ménagers et les utilisateurs d'appareils électriques et sur l'utilisation de la batterie

Ce symbole, prévu par la directive 2002/96/CE, indique que l'utilisation d'électricité et d'électricité n'est pas possible. отдельно от остальных бытовых отходов. Afin de fournir des informations supplémentaires sur la mise en œuvre éventuelle des décisions concernant la date limite de livraison L'employé et l'acheteur doivent occuper des organes municipaux les plus importants, notamment les autres et à chaque moment de la journée.

* En conséquence, les caractéristiques techniques d'utilisation peuvent être modifiées sans l'entretien préalable.

Informations sur les appareils ménagers et les utilisateurs d'appareils électriques et sur l'utilisation de la batterie

Ce symbole, prévu par la directive 2002/96/CE, indique que l'utilisation d'électricité et d'électricité n'est pas possible. отдельно от остальных бытовых отходов. Afin de fournir des informations supplémentaires sur la mise en œuvre éventuelle des décisions concernant la date limite de livraison L'employé et l'acheteur doivent occuper des organes municipaux les plus importants, notamment les autres et à chaque moment de la journée.

* En conséquence, les caractéristiques techniques d'utilisation peuvent être modifiées sans l'entretien préalable.

Informations sur les appareils ménagers et les utilisateurs d'appareils électriques et sur l'utilisation de la batterie

Ce symbole, prévu par la directive 2002/96/CE, indique que l'utilisation d'électricité et d'électricité n'est pas possible. отдельно от остальных бытовых отходов. Afin de fournir des informations supplémentaires sur la mise en œuvre éventuelle des décisions concernant la date limite de livraison L'employé et l'acheteur doivent occuper des organes municipaux les plus importants, notamment les autres et à chaque moment de la journée.