

La télécommande LT5 est un émetteur sans fil portable à utiliser uniquement avec les systèmes d'alarme sans fil de la série Pxx (P1, P32 ou P64) ou avec le panneau de contrôle de la série PAS8xx doté d'un module d'extension sans fil EXT1165 connecté au bus système.

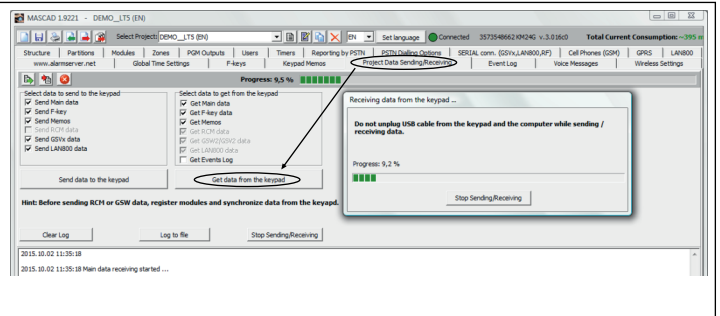
CARACTÉRISTIQUES					
Dimensions (L x H x P)	Température ambiante	Humidité ambiante	Fréquence de fonctionnement	Batterie	Autonomie de la batterie
33 mm x 73 mm x 11 mm	- 10°C - +55 °C	0% - 70%	868 MHz et autres (selon la réglementation nationale)	CR2032, 3 V	< 2 ans

### MODÈLE

LT5 boutons **A** et **D** sont utilisés pour l'armement et le désarmement, tandis que les boutons **G** et **O** peuvent être programmés pour n'importe quelle tâche (e.g., contrôler grilles, pour déclencher une alarme de panique). Logiciel MASCAD peut être utilisé pour changer le modèle par défaut de la télécommande (RCU).

#### 1 Téléchargement du modèle du système vers le logiciel MASCAD

1. Connectez le câble USB au terminal USB du clavier.
2. Établissez une connexion avec l'ordinateur :
  - ♦ **KM20Bx**: **Mode de service**, entrez le code PIN utilisateur : 0001 (par défaut), entrez le code PIN de 0000 (par défaut), **service** **Chargement du projet**, Ouvrez le port USB.
  - ♦ **KM24x**: **Mode de service**, entrez le code PIN utilisateur : 0001 (par défaut), entrez le service PIN : 0000 (par défaut), **Chargement du projet**, **Démarrer la connexion avec le PC**.
3. Exécutez le logiciel MASCAD.
4. Cliquez sur **Envoi/réception des données du projet** languette.
5. Cliquez sur **Obtenir des données à partir du clavier** bouton et attendez que toutes les données soient téléchargées.
6. Donnez au projet un nom approprié (une fenêtre contextuelle apparaîtra automatiquement).
7. Cliquez sur **Sauvegarder**.



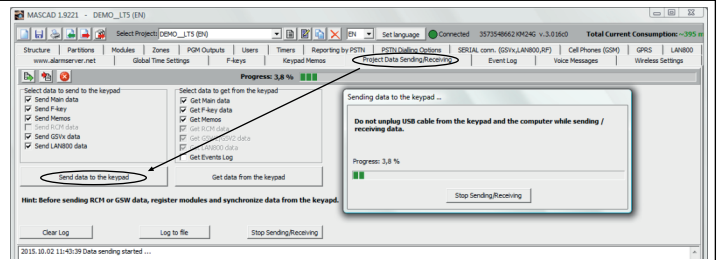
#### 2 Modification du modèle pour la télécommande LT5

1. Cliquez sur **Module** languette.
  2. Cliquez sur la ligne **Modèle de configuration pour RCU (LT5, HC35)**.
  3. Cliquez sur le bouton **Définir le modèle pour LT5**.
  4. Modifier le modèle en fonction des besoins de l'utilisateur :
    - Bouton **A** utilisé pour sélectionner le mode d'armement. Le mode d'armement préféré doit être en haut de la liste et les autres modes doivent être alignés par ordre de priorité. La couleur de la LED qui correspond au mode d'armement ne peut pas être modifiée.
    - Bouton **D** bouton est utilisé exclusivement pour désarmer et sa fonction ne peut pas être modifiée. Si le système émet un signal en raison d'une alarme, l'utilisateur désactivera l'alarme tout en la désarmant.
    - Boutons **G** et **O** boutons ont la même fonctionnalité. Chacun des boutons peut être affecté jusqu'à quatre commandes de contrôle si le bouton sera utilisé pour envoyer la commande. Si le bouton ne sera pas utilisé pour envoyer des commandes, une seule commande peut être attribuée à chaque bouton. La commande préférée doit être en haut de la liste et les autres commandes doivent être alignées par ordre de priorité. La couleur de la LED attribuée à la commande de contrôle ne peut pas être modifiée.
- Commandes:
- ♦ **Alarme incendie**-utilisé pour déclencher une alarme incendie.
  - ♦ **Alarme médicale**-utilisé pour déclencher une alarme médicale.
  - ♦ **Alarme panique**-utilisé pour déclencher une alarme de panique.
  - ♦ **Effacer les alarmes**-utilisé pour arrêter la signalisation à cause d'une alarme. **Groupe de pré-alarme ... activé**-utilisé pour allumer le spécial **Pré-alarme** mode d'armement **Groupe de pré-alarme ... désactivé**-utilisé pour désactiver le spécial **Pré-alarme** mode d'armement. **Contrôle de sortie PGM ...**-utilisé pour contrôler les sorties
  - ♦ **PGM du système**. La définition de sortie PGM doit être **Commutateur Mono/Bi** (voir onglet **Sorties PGM**).
  - ♦ **Macro 1...&**-Utilisé pour contrôler le système avec plusieurs commandes dans un ordre de séquence de programme. Le nombre de commandes dans une macro-commande dépend du nombre de macro-commandes utilisées et du nombre de commandes qu'elles contiennent.
5. Attribuez les modes/commandes d'armement à chacun des boutons de la télécommande.
  6. Cliquez sur **Modifier** bouton si la commande nécessite plus de paramètres à définir.
  7. Cliquez sur **Sauvegarder** bouton lors des modes d'armement / toutes les commandes sont attribuées aux boutons.



#### 3 Téléchargement du modèle modifié sur le système

1. Cliquez sur **Envoi/réception des données du projet** languette.
2. Cliquez sur **Envoyer des données au clavier** et attendez que toutes les données soient téléchargées.
3. Attendez que le message **Traitement...** disparaisse de l'écran LCD du clavier.
4. Quittez le mode service (appuyez sur la touche **O** plusieurs fois sur les touches).



#### 4 Comment ajouter un utilisateur à la télécommande

1. Allez dans le menu :
  - ♦ **KM20Bx**: **Paramètres**, **Utilisateur**, **Modifier les utilisateurs**, entrez le code PIN utilisateur : 0001 (par défaut), **Contrôles**, **Nouveau RCU**, attendez...
  - ♦ **KM24x**: **Paramètres**, **Utilisateur**, **Modifier les utilisateurs**, entrez le code PIN utilisateur : 0001 (par défaut), **Contrôles**, **Nouveau RCU**, attendez...
2. Maintenez simultanément la touche **A** et **D** boutons.

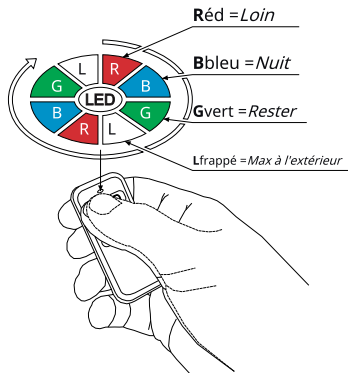


3. Message **Fait** devrait apparaître sur l'écran LCD du clavier lorsque la télécommande est correctement enregistrée.
4. Relâchez les boutons **A** et **D**.
5. Veuillez patienter au moins 40 secondes avant de commencer à tester toutes les fonctions pour un fonctionnement correct.

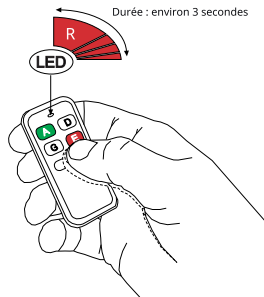
### EXEMPLES D'UTILISATION

#### 1 Armement

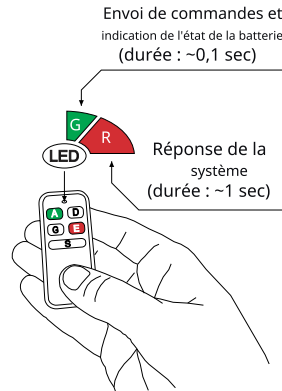
**Note:** Cet exemple montre comment armer le système en *Loim* mode d'armement. Ce mode d'armement est représenté par une lumière rouge sur la LED au moment de la sélection du mode et en appuyant sur la touche **A** bouton. Modes d'armement alignés par priorité : 1. *Loir* (Rouge); 2. *Nuit* (Bleu); 3. *Rester* (Vert); 4. *Max à l'extérieur* (Blanc).



Appuyez sur le **A** bouton autant de fois que nécessaire jusqu'à ce que la lumière de couleur rouge apparaisse sur LED (voir photo) puis relâchez la bouton.



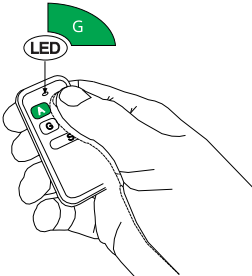
Appuyez sur le **S** bouton pendant que la couleur rouge la lumière est visible sur la LED (elle durera environ 3 secondes après avoir appuyé sur le bouton) et attendez que le système pour répondre.



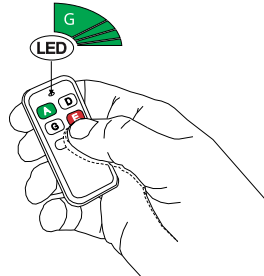
Si le système est armé avec succès *Loim* mode la réponse du système il y aura un long clignotement rouge sur la LED.

- G** Vert (court) = la batterie est *bien*
- R** Rouge (court) = la batterie est *faible*
- R** Rouge (long) = le système est armé *Loim* mode
- Pas de flash = pas de réponse du système ! Rapprochez-vous du récepteur.

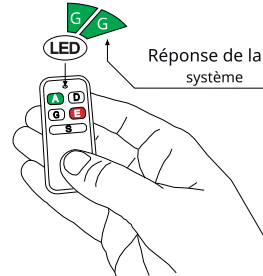
#### 2 Désarmant



Appuyez sur le **D** bouton. La lumière verte apparaît sur la LED.



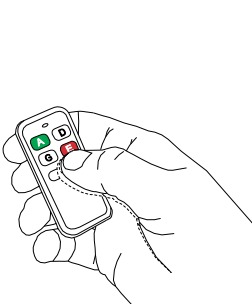
Appuyez sur le **S** bouton pendant que la couleur la lumière est visible sur la LED.



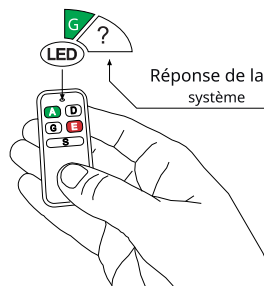
Si le système est désarmé avec succès, la réponse du système sera un Court clignotement vert sur la LED.

- G** Vert (court) = le système est désarmé.
- Pas de flash = Pas de réponse du système ! Rapprochez-vous du récepteur.

#### 3 Demande de statut



Appuyez sur le **S** bouton.

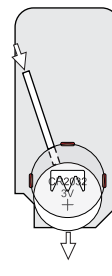
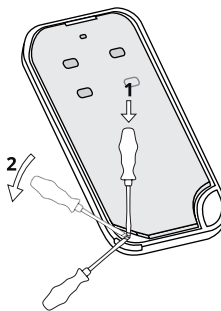
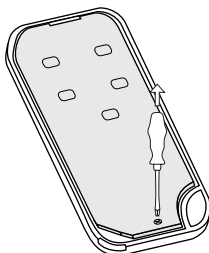
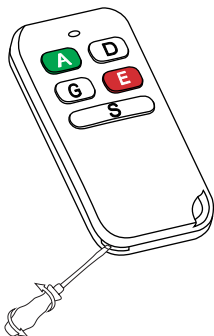


La réponse du système dépend de l'état du système (voir image).

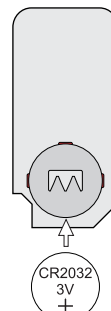
- G** Vert (court) = le système est désarmé.
- R** Rouge (long) = le système est armé *Loim* mode
- B** Bleu (long) = le système est armé *Nuit* mode
- G** Vert (long) = le système est armé *Rester* mode
- L** Blanc (long) = le système est armé *Max à l'extérieur* mode
- Pas de flash = Pas de réponse du système ! Rapprochez-vous du récepteur.

### REMPACEMENT DE LA BATTERIE

La durée de vie de la batterie de la télécommande dépend de l'environnement, de l'utilisation et des appareils sans fil spécifiques utilisés. L'humidité, les températures élevées ou basses et les variations importantes de température peuvent réduire la durée de vie réelle de la batterie. La télécommande vous avertit de la décharge de sa batterie par un voyant LED. Elle affiche l'état de la batterie par un voyant LED au moment où une commande est envoyée au récepteur.



Batterie ancienne



Nouvelle batterie



Veuillez agir conformément aux lois locales. Ne jetez pas les systèmes d'alarme inutilisables ou leurs composants avec les ordures ménagères.

L'utilisation de ce produit dans les États membres de l'UE est réglementée par la directive européenne 2002/96/CE